

# PARIS

## Deuxième

VIVRE ENSEMBLE LE 2<sup>e</sup> ARRONDISSEMENT

RETROUVEZ-NOUS  
SUR INTERNET  
et partagez votre  
avis sur l'actualité  
de votre  
arrondissement



@Mairiedu2



[www.facebook.com/  
Mairiedu2](http://www.facebook.com/Mairiedu2)



#Paris02

**Isabelle Boucq,**  
adhérente de l'AMAP  
Rouge tomate

PORTRAIT / P. 10

ACTUALITÉS / P. 4

### Budget participatif

Durant deux semaines, vous avez été très nombreuses et nombreux à voter pour décider du Paris de demain. Coup de projecteur sur ce budget 2015.

DOSSIER / P. 6

### Conférence mondiale sur le climat

La mairie du 2<sup>e</sup> n'a pas attendu la COP 21 pour agir. La preuve avec vingt-et-une actions en faveur de la transition écologique.

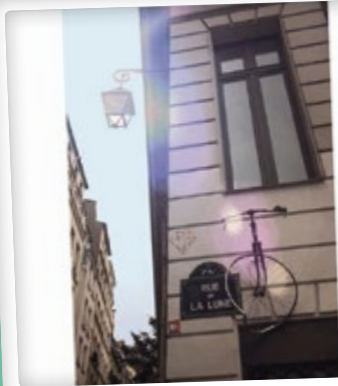


# VOTRE RETOUR EN IMAGES



## Vous avez saisi un événement de notre arrondissement ?

N'hésitez pas à nous adresser vos clichés par courriel à [mairie02@paris.fr](mailto:mairie02@paris.fr) ou sur Instagram avec #Paris02. Et n'oubliez pas de suivre @Mairiedu2 !



Pédaler sur la lune  
par @mathilde\_svstre / rue de la Lune



Ca roule pour moi  
par @srousselier / rue Léon-Cladel



Comme dans un film d'action  
par @sofiedepuisparis / rue de la Michodière



Sur le chemin de l'ancien hôpital  
par @easybernie / passage de la Trinité



Mariage franco-mexicain  
par @lagartijafeliz / rue de la Banque

## RETROUVEZ-NOUS SUR INTERNET

et partagez votre avis sur l'actualité de votre arrondissement.

@Mairiedu2

[www.facebook.com/Mairiedu2](http://www.facebook.com/Mairiedu2)

## ENGAGEZ-VOUS DANS UNE ASSO !

**Aux Captifs, la libération** a pour mission, depuis 1981, de rencontrer et d'accompagner les personnes qui vivent dans la rue ou qui se prostituent. Elle recherche des bénévoles pour assurer des maraudes en soirée dans le centre de Paris. Le principe : aller au-devant de l'autre, discuter, échanger, être à l'écoute et l'orienter vers des structures dédiées. **+ d'infos [www.captifs.fr](http://www.captifs.fr) ou 01 49 23 89 91**



Mairie : 8, rue de la Banque, 75002 Paris - Tél. : 01 53 29 75 00 - Fax : 01 53 29 75 01 - [mairie02@paris.fr](mailto:mairie02@paris.fr) - [www.mairie2.paris.fr](http://www.mairie2.paris.fr) -  
Directeur de la publication : Jacques Boutault - Rédaction : Simon Briens, Aude Raux - Crédits photo : Simon Briens, Fred Carol,  
Ludvine Grosbois, Frédérique Plas (couverture et portrait) - Conception et réalisation : [www.entrecom.com](http://www.entrecom.com) -  
01 53 09 39 00 - Tiré à 19 000 exemplaires sur papier 100 % recyclé.



## Les Parisiens s'engagent pour l'écologie et le climat

### Aménagements cyclables, piétonisation, agriculture urbaine, réduction de la pollution sonore, végétalisation des toits d'immeuble...

Le budget participatif 2015 a livré ses résultats. Les Parisiennes et les Parisiens ont à nouveau témoigné de leur souhait de vivre dans une ville plus verte, plus durable, pacifiée et dans laquelle il fait bon vivre.

L'un des projets parisiens retenus, Paris aux piétons, concerne directement notre arrondissement : la rue des Petits-Champs va redonner de l'espace aux piétons avec l'élargissement de ses trottoirs. Une excellente nouvelle pour les habitants, salariés et visiteurs des 2<sup>e</sup> et 1<sup>er</sup> arrondissements qui empruntent à pied cet axe très étroit, encombré par deux voies de circulation.

### L'envie de verdure et d'un meilleur partage de l'espace public est manifeste.

Pour y répondre, la rue Saint-Denis sera végétalisée, une arche d'arbres fruitiers apparaîtra dans le quartier Montorgueil et des arceaux à vélo s'installeront rue Dalayrac et rue Monsigny.

Bâtir une ville durable, c'est ce que souhaitent les Parisiens. Début décembre, leur ville accueille la COP 21. L'objectif : aboutir à un accord de tous les pays pour contenir le réchauffement climatique en



« La fatalité triomphe dès que l'on croit en elle. »  
Simone de Beauvoir

dessous de 2°C. Au-delà, les conséquences seraient dramatiques pour nos modes de vie et l'équilibre écologique global. Or, les dernières études montrent que nos modes de vie actuels, s'ils ne changent pas, entraîneront une augmentation de 3° C d'ici à 2100.

« **La fatalité triomphe dès que l'on croit en elle** », disait Simone de Beauvoir. Par nos actions locales, nous agissons globalement, à notre échelle. C'est le sens du vote du budget participatif. C'est aussi le sens de la politique que nous menons localement depuis plusieurs années. C'est pour cela que j'ai souhaité présenter dans ce journal les actions que la municipalité du 2<sup>e</sup> met en place pour contribuer, à son échelle, à préserver notre planète.

Et ce n'est pas tout ! Bientôt, dans le 2<sup>e</sup> arrondissement, les déchets organiques des particuliers seront collectés puis recyclés en engrais et en méthane, réduisant considérablement notre empreinte carbone. Autant d'initiatives qui montrent qu'un autre monde est possible.

Bonnes fêtes de fin d'année !

**Jacques Boutault,**

maire du 2<sup>e</sup> arrondissement de Paris

### Votre question au maire

**De nombreux réfugiés fuient la guerre et frappent aux portes de l'Europe. Je souhaite en héberger. Comment dois-je procéder ?**

**Luc, quartier Montorgueil**

« Vous avez raison de vous inquiéter de la situation des réfugiés, qui est extrêmement préoccupante. La France et Paris doivent prendre leur part dans l'accueil de ces per-

sonnes qui fuient des situations de conflit terribles. En parallèle, vous pouvez, vous aussi, héberger des familles de réfugiés. Le site [www.singa.fr](http://www.singa.fr) per-

met de mettre en relation les réfugiés et les citoyens qui souhaitent les accueillir chez eux. Un travail collaboratif humaniste qui suscite toute mon admiration. »



## L'écogeste du mois

19 °C dans les pièces à vivre, 16 °C dans les chambres, c'est bon pour le porte-monnaie et pour l'environnement. Passer de 20 °C à 19 °C, c'est en effet économiser 7 % d'énergie.



LE CHIFFRE CLÉ

**574** tonnes

C'est la quantité totale d'émissions de CO<sub>2</sub> évitées avec les repas végétariens hebdomadaires servis dans les restaurants scolaires du 2<sup>e</sup> depuis 2009.



## Recyclez vos sapins

Après les fêtes, n'oubliez pas de déposer votre sapin dans l'un des emplacements prévus à cet effet : au 60 bis, rue de Richelieu, dans le square Émile-Chautemps (3<sup>e</sup>) ou dans le jardin Nelson-Mandela (1<sup>er</sup>).  
+ d'infos [www.paris.fr](http://www.paris.fr)



## Cica\* énergie

Le jeudi 3 décembre, dès 19 h, venez découvrir en mairie des organismes qui s'engagent pour la réduction des consommations énergétiques.  
+ d'infos [www.mairie2.paris.fr](http://www.mairie2.paris.fr)

\* Le Comité d'initiative et de consultation d'arrondissement

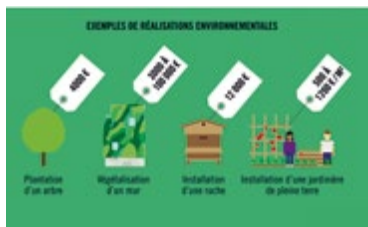


## SPECTACLES DE FIN D'ANNÉE

Les enfants des écoles maternelles et élémentaires du 2<sup>e</sup> assisteront, comme chaque année, à un spectacle de fin d'année. Deux ciné-concerts seront diffusés au Forum des images : *L'Écureuil coiffeur et autres peintures chinoises* pour les plus jeunes, et *Les Aventures du prince Ahmed*, réalisé par Lotte Reiniger, pour les plus grands.

## 1<sup>re</sup> ÉDITION DE LA FÊTE DES JEUNES

Samedi 7 novembre, de 17 h à 22 h, tous les jeunes du 2<sup>e</sup> arrondissement sont invités à participer à cet événement festif dans la cour de la mairie. Au programme : musique africaine, animations, dîner et soutien aux projets innovants. Faites passer le mot à vos ados !  
+ d'infos <http://bit.ly/FeteDesJeunes2015>



## LES RÉSULTATS DU VOTE DU BUDGET PARTICIPATIF

**66 867** : c'est le nombre de Parisiens qui ont voté lors de cette édition 2015. Les projets parisiens gagnants concernent les aménagements cyclables, la piétonisation, les potagers urbains ou encore l'aide aux personnes en grande précarité. Quant aux treize projets du 2<sup>e</sup> soumis au vote, ils ont tous été lauréats ! Parmi eux, le verdissement de la rue Saint-Denis, des jardinières place des Victoires ou encore une fresque dans le square Bidault.  
+ d'infos [www.budgetparticipatif.paris.fr](http://www.budgetparticipatif.paris.fr)

## DEMAIN L'ÉCOLE

Un coup de projecteur sur les pratiques pédagogiques innovantes initiées par des enseignants, des parents ou des acteurs du périscolaire. Voilà comment se définit le concours organisé par l'association Demain l'école et soutenu par la mairie du 2<sup>e</sup>. Les participants doivent réaliser et envoyer, avant le 6 mars 2016, une vidéo de 3 à 10 minutes sur leurs pratiques pédagogiques. Ces dernières seront compilées pour permettre leur démultiplication. Les lauréats remporteront 1500 €. + d'infos [www.demainlecole.org](http://www.demainlecole.org)

### RETROUVEZ-NOUS SUR INTERNET

et partagez votre avis sur l'actualité de votre arrondissement.

@Mairiedu2  
 [www.facebook.com/Mairiedu2](http://www.facebook.com/Mairiedu2)

VOS ÉLU-E-S

## Passage de témoin

Adjoint au maire depuis 2001, Jean-Paul Maurel a souhaité prendre du recul avec la vie politique en devenant simple conseiller d'arrondissement. Olivia Hicks-Garcia, chargée de la vie scolaire, de la petite enfance et des associations, lui succédera au poste de première adjointe.

Espaces publics, déplacements, transports... Jean-Paul Maurel connaît ces sujets sur le bout des doigts. Pourtant, après quatorze ans en tant qu'adjoint au maire, il a décidé de consacrer davantage de temps à sa famille en devenant conseiller d'arrondissement en charge des projets et des relations avec les services. Un « *retrait progressif* », comme il l'explique, afin de suivre la réalisation des nombreux projets qu'il a initiés. Rue aux enfants, placette du Figaro, requalification des rues Richelieu et Petits-Champs... Autant d'initiatives lancées pour permettre à la population de « *mieux vivre dans le 2<sup>e</sup> arrondissement, en respirant mieux et en se déplaçant plus facilement* ». C'est lors du conseil d'arrondissement de septembre que Jean-Paul Maurel a annoncé sa décision, remerciant le personnel de la mairie pour son travail quotidien au service des Parisiennes et des Parisiens, et félicitant Olivia Hicks-Garcia, nouvelle première adjointe



au maire, et Bruno Charpentier, qui récupère les délégations transport, voirie, déplacements et espaces publics. Médecin du travail, Olivia Hicks-Garcia se voit par ailleurs confier la délégation vie associative. Un tissu social avec lequel elle souhaite travailler pour « *aller vers une société plus juste et plus durable* ». 🌱

VOTRE  
AGENDA

Nov. - Déc.



**MARDI 3, VENDREDI 13  
ET JEUDI 26 NOVEMBRE.  
MERCREDI 2 ET JEUDI 17  
DÉCEMBRE**  
**Séances L'Autre Écran**  
À l'espace Jean-Dame,  
à 19 h 30.



**JUSQU'AU  
6 NOVEMBRE**  
**Exposition**  
**"Un train parmi  
tant d'autres"**  
En mairie.



**DU MARDI 10  
AU LUNDI  
30 NOVEMBRE**  
**Exposition  
spéciale COP21**  
En mairie.



**MARDI  
3 NOVEMBRE**  
**Université  
populaire "Survivre  
avec + 2 °C, ça fait  
quoi ?"**  
À 19 h, en mairie.

**JEUDI 5 NOVEMBRE  
ET JEUDI 3 DÉCEMBRE**  
**Conseil  
d'arrondissement**  
En mairie, à 19 h.



**MARDI  
17 NOVEMBRE**  
**Concert MOTUS**  
En mairie, à 20 h.

**SAMEDI  
21 NOVEMBRE**  
**Bal  
de la Bourse**  
Palais  
Brongniart,  
dès 17 h.



Potager sur le toit de l'immeuble d'ERDF.

# Vingt-et-une mesures d'avance

La mairie du 2<sup>e</sup> n'a pas attendu la 21<sup>e</sup> Conférence des parties (COP 21) sur le changement climatique, qui se tiendra à Paris et au Bourget du 30 novembre au 11 décembre, pour réduire ses émissions de gaz à effet de serre et travailler à la préservation de l'environnement. En témoignent ces vingt-et-une mesures mises en œuvre tout au long des années 2000.

## TRANSPORTS

### 1 Moins de voitures

La mairie du 2<sup>e</sup> foisonne d'initiatives destinées à inciter les citoyens à préférer le vélo, les transports en commun ou la marche à la voiture.

### 2 Donner l'exemple

Jacques Boutault est le seul maire d'arrondissement de Paris à avoir refusé chauffeur et voiture de fonction pour pouvoir continuer à circuler à vélo ou en métro.

### 4 Devinette

À partir de cet automne, à quelle vitesse l'arrondissement est-il limité (grands axes exceptés) ?

50 km/h  30 km/h  40 km/h

Réponse : 30 km/h



  
**1 033**  
places de stationnement pour deux-roues créées

**20**  
rues aux trottoirs élargis

  
**4**  
rues fermées à la circulation



  
**50%**  
de réduction des véhicules entrants dans le quartier Montorgueil

**velib'**  
**21**  
stations Vélib' aménagées

### 3 Précurseur cyclable

La mairie de l'arrondissement a aménagé les premiers parkings réservés aux vélos. Par ailleurs, les tout premiers double-sens cyclables ont été expérimentés dans le 2<sup>e</sup>, disposition qui figure aujourd'hui dans... le code de la route.

### 5 Innover toujours

L'équipe municipale travaille avec la Ville à un projet d'espaces de stockage de marchandises livrées par des tricycles et deux-roues à assistance électrique dans les quartiers Montorgueil et Sentier.

## ALIMENTATION

### 6 Du bio et du bon à la cantine

Depuis 2001, le pourcentage d'aliments bio ou labellisés est passé de 0 % à 86 % dans les douze restaurants scolaires de l'arrondissement. Quant aux produits contenant de l'huile de palme, ils sont proscrits pour lutter contre la déforestation.

## 7 Végétarien

Depuis janvier 2009, un repas végétarien est servi chaque jeudi dans les restaurants scolaires du 2<sup>e</sup>. Selon la Food and Agriculture Organization (FAO), l'agriculture conventionnelle est responsable, à elle seule, du quart des émissions mondiales de gaz à effet de serre. La première source de ces émissions (les deux tiers) est l'élevage intensif.

## 8 Panier bio

Rouge tomate : c'est le nom de l'Association pour le maintien d'une agriculture paysanne (AMAP) implantée dans l'arrondissement (voir page 10).

### VÉGÉTALISATION



## 9 Verdir les quartiers

« Échange semis ou graines contre boutures ou pots de jardinage »... Les conseils de quartier du 2<sup>e</sup> organisent régulièrement des Circul'Plantes pour troquer, donner ou prendre de quoi verdir notre arrondissement.

+ d'infos <http://conseilsdequartierparis2.org>

## 10 Jardin urbain

L'arrondissement abrite un jardin partagé. Le Potager de la lune, enraciné square Bidault, est géré par l'association Jardinières et jardiniers du 2<sup>e</sup>, qui nourrit le sol de façon naturelle.

+ d'infos [www.facebook.com/Potager2laLune](http://www.facebook.com/Potager2laLune)



Mur végétal rue Tiquetonne.

## 11

Trois murs végétalisés ont fleuri dans le 2<sup>e</sup>, et plus de 100 arbres ont été plantés depuis 2001.

### DÉCHETS

## 12 Cercle vertueux pour le climat

Les biodéchets des restaurants scolaires du 2<sup>e</sup> ne sont plus jetés, mais valorisés dans une usine de méthanisation qui produit du biogaz. Ils sont collectés par un prestataire de la mairie d'arrondissement.

## 13 Moins de pollution

Mary Dyson, référente pour l'opération Compostage en pied d'immeuble de la Ville de Paris, a initié dix-huit foyers, parmi lesquels des habitants de sa copropriété et des voisins, au recyclage des restes de cuisine dans l'un des deux bacs à compost de 600 litres installés, depuis 2011, dans leurs cours d'immeuble. « Grâce au compost, explique-t-elle, on évite l'incinération des déchets ménagers, qui représentent 30 % de nos poubelles vertes, et le déplacement d'un camion de collecte, ce qui fait moins d'émissions de gaz à effet de serre. »

+ d'infos [marybdyson@orange.fr](mailto:marybdyson@orange.fr)

## 2 questions à



JEAN-PAUL MAUREL,  
conseiller  
d'arrondissement

**Selon l'Ademe, le transport est le premier secteur émetteur de gaz à effet de serre en France. Une bonne raison d'agir dans ce domaine ?**

Avec Jacques Boutault, nous avons fondé, en 1997, l'association Bien vivre dans le 2<sup>e</sup>. Lutter contre la pollution de l'air due aux transports était notre principale motivation. Une fois élus, nous avons tout mis en œuvre pour réduire les émissions de gaz à effet de serre dans l'arrondissement. Reste à réaliser cette ambition à l'échelle de la Ville : il faut faire preuve d'une volonté politique plus affirmée en généralisant la limitation de vitesse à 30km/h dans tout Paris et en développant les pistes cyclables en site propre.

**« Soyons le changement que nous voulons voir dans le monde », invitait Gandhi. Comment les habitants du 2<sup>e</sup> prennent-ils leur part dans ce processus ?**

78 % des ménages du 2<sup>e</sup> ne possèdent pas de voiture, contre 55 % dans l'ensemble de la capitale. Pour améliorer ce pourcentage, nous facilitons la pratique du vélo et travaillons à des alternatives. Nous avons par ailleurs soutenu l'implantation d'une AMAP pour encourager une agriculture de proximité.

## 14 Réemployer, recycler, réutiliser

Trois cents tonnes : c'est le nombre de déchets évités par an grâce à La Ressourcerie Paris Centre, lieu où les habitants des quatre premiers arrondissements peuvent déposer les objets (en bon état) dont ils n'ont plus l'usage.

+ d'infos 13, rue Léopold-Bellan. Du mardi au samedi de 10 h à 20 h.



## 15 Livres de quartier

Ne jetez plus vos livres, déposez-les dans les Circul'livre pour les mettre gracieusement à la disposition d'autres habitants, qui les remettront en circulation après lecture.

+ d'infos Chaque deuxième samedi du mois, angle rues Montorgueil et Bachaumont.

## ÉDUCATION



## 16 Écolo-crèche

Peinture et revêtements de sols biologiques, colle sans solvants toxiques, meubles en bois brut, robinets à faible pression, éclairage basse consommation, jouets sans piles, petit jardin intérieur, tri des déchets et même couches lavables... La crèche parentale du Sentier Les Petits Pois fait le maximum pour limiter son empreinte carbone.

+ d'infos [www.lespetitspois.org](http://www.lespetitspois.org)



## HABITAT

### 17 Logement solaire

Le premier immeuble social avec panneaux photovoltaïques et récupérateurs d'eau de pluie a été inauguré en 2007, rue Blondel.



## BIODIVERSITÉ

### 18 Chiffres perchés



220 m<sup>2</sup>

de potager ont été inaugurés en septembre au 6, rue d'Aboukir, sur le toit d'un site ERDF, propriété de la Ville de Paris.

+ d'infos <http://www.veniverdi.fr>



110 kg

de légumes croquants sont sortis de terre en trois mois.



3 ruches

ont été installées sur le toit de Jean-Dame, afin de favoriser la reproduction des végétaux par les abeilles.

## ÉNERGIE

### 19 Certification

En 2013, la mairie du 2<sup>e</sup> a été la première mairie d'arrondissement à être certifiée ISO 14001. L'obtention de cette certification suppose la mise en place d'un système de management environnemental (SME) : le personnel municipal doit maîtriser sa consommation en énergie, en eau et en fournitures, et limiter son impact sur l'environnement.

### 20 Énergie positive

Composée d'élus et d'habitants de l'arrondissement, l'équipe Le 2sanswatt a remporté l'édition parisienne du défi Familles à énergie positive. En un an (2014-2015), ses membres ont réussi à réduire leur consommation d'énergie de... 21 % !

+ d'infos <http://paris.familles-a-energie-positive.fr>

### 21 Économie numérique

Grâce à des lieux de travail collaboratif tel Soleilles Cowork, les habitants du 2<sup>e</sup> peuvent travailler à proximité de chez eux et se rendre à pied au bureau. C'est bon pour la santé et bon pour le climat, car, ici, tout est mutualisé, à l'instar des imprimantes, ce qui permet de réduire l'empreinte écologique de chacun.

## RETROUVEZ-NOUS SUR INTERNET

et partagez votre avis sur le dossier de *PARIS Deuxième*



@Mairiedu2



[www.facebook.com/Mairiedu2](http://www.facebook.com/Mairiedu2)



# La petite actu en plus de votre quartier

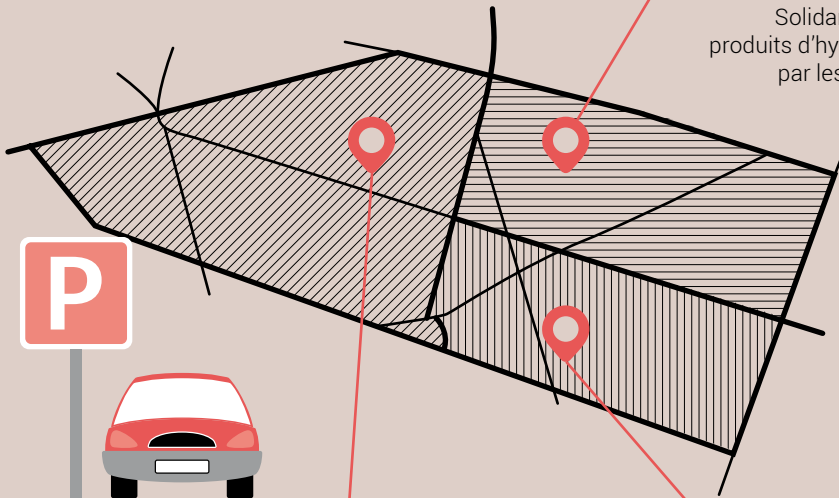


## Sentier - Bonne-Nouvelle

### Collecte pour les réfugiés

À l'initiative du conseil de quartier, une collecte pour les réfugiés a été lancée en mairie du 2<sup>e</sup> aux côtés d'Emmaüs Solidarité. L'association y récupère les produits d'hygiène et les vêtements déposés par les habitants de l'arrondissement.

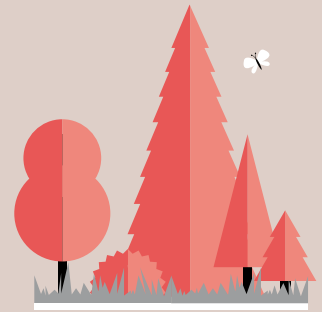
+ d'infos [www.mairie2.paris.fr](http://www.mairie2.paris.fr)



## Vivienne - Gaillon

### Les tarifs de stationnement résidentiel interpellent

Pour libérer l'espace public, la Mairie de Paris veut inciter ses habitants à stationner dans les parkings souterrains en augmentant les tarifs du stationnement résidentiel. Plus de 50 % des places en voirie sont en effet occupées par ce type de stationnement. Une mesure qui suscite le débat au sein du Conseil de quartier.



## Montorgueil - Saint-Denis

### Le conseil de quartier a soif de verdure

Les conseillers de quartier souhaitent « verdier » leur cadre de vie à travers les projets proposés via le budget participatif, l'opération Du vert près de chez moi et grâce aux fonds que la mairie met à leur disposition.



## Conseils de quartier

Retrouvez les comptes rendus sur le site Internet de l'arrondissement : [www.mairie2.paris.fr](http://www.mairie2.paris.fr)

+ d'infos Coordinateur des conseils de quartier : Alin Popescu ([alin.popescu@paris.fr](mailto:alin.popescu@paris.fr) - 01 53 29 75 26)

### PROCHAINES SÉANCES PUBLIQUES

**Sentier - Bonne-Nouvelle** : mercredi 4 novembre à 20 h, en mairie d'arrondissement

**Montorgueil - Saint-Denis** : jeudi 10 décembre à 19 h 30, au centre CERISE

**Vivienne - Gaillon** : lundi 30 novembre à 20 h, en mairie d'arrondissement



Mon  
coup de cœur  
du 2<sup>e</sup>

L'OASIS D'ABOUKIR

« Sans hésiter, l'Oasis d'Aboukir ! Ce mur végétal situé au coin des rues des Petits-Carreaux et d'Aboukir, a été conçu par le botaniste Patrick Blanc. J'y passe souvent, juste pour le regarder ou pour m'asseoir un moment. J'y emmène aussi des visiteurs. C'est un véritable trésor de verdure au milieu de la ville. »

## Rouge comme une tomate... d'AMAP!

Fondée en 2010, l'Association pour le maintien d'une agriculture paysanne du 2<sup>e</sup>, l'AMAP Rouge tomate, permet aux habitants de l'arrondissement de bénéficier d'une alimentation durable. Rencontre avec l'une de ses adhérentes, **Isabelle Boucq**, et avec **Germain Dassé**, maraîcher.

Comme chaque mardi, Isabelle Boucq arrive à 18 h 30 au centre Cerise, son panier sous le bras. C'est ici qu'a lieu la livraison des légumes bio destinés aux trente-sept adhérents de l'AMAP Rouge tomate. Au menu de ce 22 septembre : 1 kg de pommes de terre, 1 kg de poireaux, 1 kg de sucrine du Berry, 1 kg de tomates cerise, 1 kg de pommes et 1 botte de basilic. Le tout pour 16 €. À écouter cette habitante du 2<sup>e</sup>, les avantages sont nombreux : « Toutes les semaines, nous avons des légumes frais et de saison qui ont du goût. Nous savons d'où ils viennent et comment ils ont été cultivés : suivant les techniques de l'agriculture biologique, loin des productions à marche forcée au prix de l'empoisonnement des rivières et de la terre. Enfin, nous soutenons un jeune couple de maraîchers avec qui nous avons un échange direct. » Comme chaque mardi, Germain Dassé, discute, quant à lui, recettes de cuisine

REPÈRE



37

C'est le nombre de paniers bio livrés chaque mardi aux adhérents de l'AMAP Rouge tomate.

+ d'infos

Rejoindre l'AMAP  
Rouge tomate (deux places  
encore disponibles) :  
[amaprougetomate@gmail.com](mailto:amaprougetomate@gmail.com)

avec ses Amapiens. « Grâce à ce système, on est dans la relation humaine, précise le maraîcher. C'est gratifiant. Début octobre, nous allons organiser un pique-nique sur notre exploitation, en Seine-Maritime. L'AMAP est aussi sécurisante économiquement. En début de saison, nous avons beaucoup de frais, mais, comme les adhérents s'engagent à nous rémunérer sur une période de six mois, nous disposons d'une avance de trésorerie. Et comme nous livrions déjà des légumes dans trois restaurants parisiens, l'AMAP nous permet d'amortir le trajet. »

À quelques semaines de COP 21, rappelons la définition que l'Organisation des Nations unies pour l'alimentation et l'agriculture (FAO) donne de l'agriculture biologique : « Une méthode de culture avantageuse, avec un potentiel considérable pour atténuer le changement climatique et s'y adapter ». »

Ces textes n'engagent que leurs auteurs.

## EELV Paris Sans Voiture : et pourquoi pas toute l'année ?

Il faudrait que ce soit comme ça tous les jours ! Pour le calme, notre sécurité et notre santé. Le bilan de la Journée sans voiture du 27 septembre est sans appel : 25 % de circulation en moins dans Paris, 20 % à 40 % de diminution du dioxyde de carbone relevés dans l'air et un bruit ambiant réduit de 10 décibels au plus fort de la journée. Les Parisiennes et les Parisiens ont pu savourer une journée exceptionnelle dans la capitale. Alors, pourquoi pas plus souvent ? Et pourquoi pas même toute l'année ? Il est en effet possible, comme le font déjà de nombreuses villes européennes et dans le monde, de n'autoriser dans le centre-ville (les quatre premiers arrondissements) que les véhicules des riverains, de livraison, les taxis, les bus et les véhicules de secours et d'entretien. Sans motos ni autos réapproprions-nous l'espace public !

Retrouvez-nous sur notre site Internet : <http://elus-paris2.eelv.fr> / Le groupe des élu-e-s Europe Écologie – Les Verts

## PS-PRG Paris, solidaire de l'accueil des réfugiés

La France a été traversée par un mouvement de solidarité en faveur de l'accueil des réfugiés dont nous devons être fiers. Face aux discours et aux réflexes égoïstes, c'est l'image d'une France tolérante, respectueuse de son histoire comme de ses principes, qui s'est affirmée.

Le Président de la République, le gouvernement, les maires, les élus, les militants, la société civile et de nombreux citoyens ont su porter le message de soutien à l'accueil des demandeurs d'asile.

À Paris, sous l'impulsion d'Anne Hidalgo, l'État et la Ville ont répondu présent en mettant à l'abri près de 2 000 réfugiés fuyant la guerre, l'atrocité et la torture. Ensemble, soyons solidaires de l'accueil des réfugiés.

Véronique LEVIEUX (PS), Maxime des GAYETS (PS) et Olivier MAILLEBUAU (PRG) – [psprg.paris2@gmail.com](mailto:psprg.paris2@gmail.com) / [psprg-paris2.fr](http://psprg-paris2.fr)

## FDG Accueillir tous ceux qui fuient la guerre, le chaos et la misère sans discrimination

Face à ces centaines de milliers de désespérés prêts à risquer la mort pour survivre, la première des urgences est le devoir d'accueil et de solidarité. Il en est qui rêvent encore d'une Europe forteresse qui contrôle ses frontières et dresse des murs de barbelés, mais, aujourd'hui, nous sommes de plus en plus nombreux à combattre les discours d'égoïsme et de haine, à refuser les quotas et à exiger d'accueillir également "réfugiés" et "migrants", qui fuient les mêmes menaces. Envoyer l'armée française en Syrie, en dehors de tout mandat de l'ONU, ne contribuera pas à ramener la paix. Pour répondre à l'urgence, il est indispensable de stopper les mesures d'austérité budgétaire qui frappent les collectivités locales et de soutenir les villes solidaires. Avec la maire de Paris, les élus du 2<sup>e</sup> se mobilisent pour créer un centre d'hébergement dans l'arrondissement.

Béatrice Bonneau (groupe communiste – FDG)

## LR Paris 2<sup>e</sup> : la théorie du vert pastèque se confirme !

Il y a un peu plus d'un an, le parti socialiste parisien a conclu un nouveau bail municipal avec les écologistes afin d'assurer la victoire d'Anne Hidalgo dans la capitale. C'est certainement le 2<sup>e</sup> arrondissement qui en a supporté le plus lourd tribut avec la moitié des sièges (6 sur 12) réservés aux verts, deux seulement au PS, un aux radicaux de gauche et un dernier aux communistes. Une situation politique qui, compte tenu du rapprochement des écologistes avec l'extrême-gauche (la théorie du vert pastèque se confirme : vert à l'extérieur, mais rouge vif à l'intérieur) permet désormais au maire du 2<sup>e</sup> – notamment par les tweets de sa directrice de cabinet qui l'engagent – d'afficher sa nouvelle majorité municipale : #EELV et #PC. Je n'aimerais pas être électeur socialiste dans le 2<sup>e</sup> !

[Lekieffre.christophe@free.fr](mailto:Lekieffre.christophe@free.fr) – 06 60 95 33 17 - [@LekieffreParis](https://twitter.com/LekieffreParis)

## UDI Menu végétarien alternatif obligatoire dans les cantines

Poisson le vendredi ? Porc ou pas porc ? La culture personnelle familiale doit-elle entraver l'équilibre alimentaire des enfants, ou encore les pousser à jeûner ; mais également mettre mal à l'aise l'équipe éducative face à ces situations ? Je ne le pense pas. Aussi, suite à la polémique à la rentrée sur les repas dans les cantines, Yves Jégo, député-maire UDI, a fait une pétition et dépose une proposition de loi afin de rendre obligatoire un menu végétarien en alternative au menu quotidien ; une solution responsable, cohérente avec les besoins nutritionnels quotidiens des enfants et avec nos valeurs laïques. C'est aussi dans cet objectif que le groupe UDI parisien travaille sur ce dossier en Conseil de Paris.

Catherine Michaud - [catherine.michaud@paris.fr](mailto:catherine.michaud@paris.fr)

Les conseils de quartier du 2<sup>e</sup> présentent

# LE BAL DE LA BOURSE 21/11 BOURSE

14<sup>e</sup>  
édition

Au Palais  
Brongniart

samedi 21 novembre 2015 de 17h à 2h  
Animations enfants de 17h à 20h

Entrée libre et gratuite / Vestiaire obligatoire 1€ minimum au profit de l'association Mains Libres / On peut y dîner !  
[www.conseilsdequartierparis2.org](http://www.conseilsdequartierparis2.org) | [f](#) baldelabourse | [f](#) [t](#) [i](#) [c](#) air2fete